

# 2025 YILI BİRİM ÖZ DEĞERLENDİRME RAPORU (SOSYAL HİZMET BÖLÜMÜ)

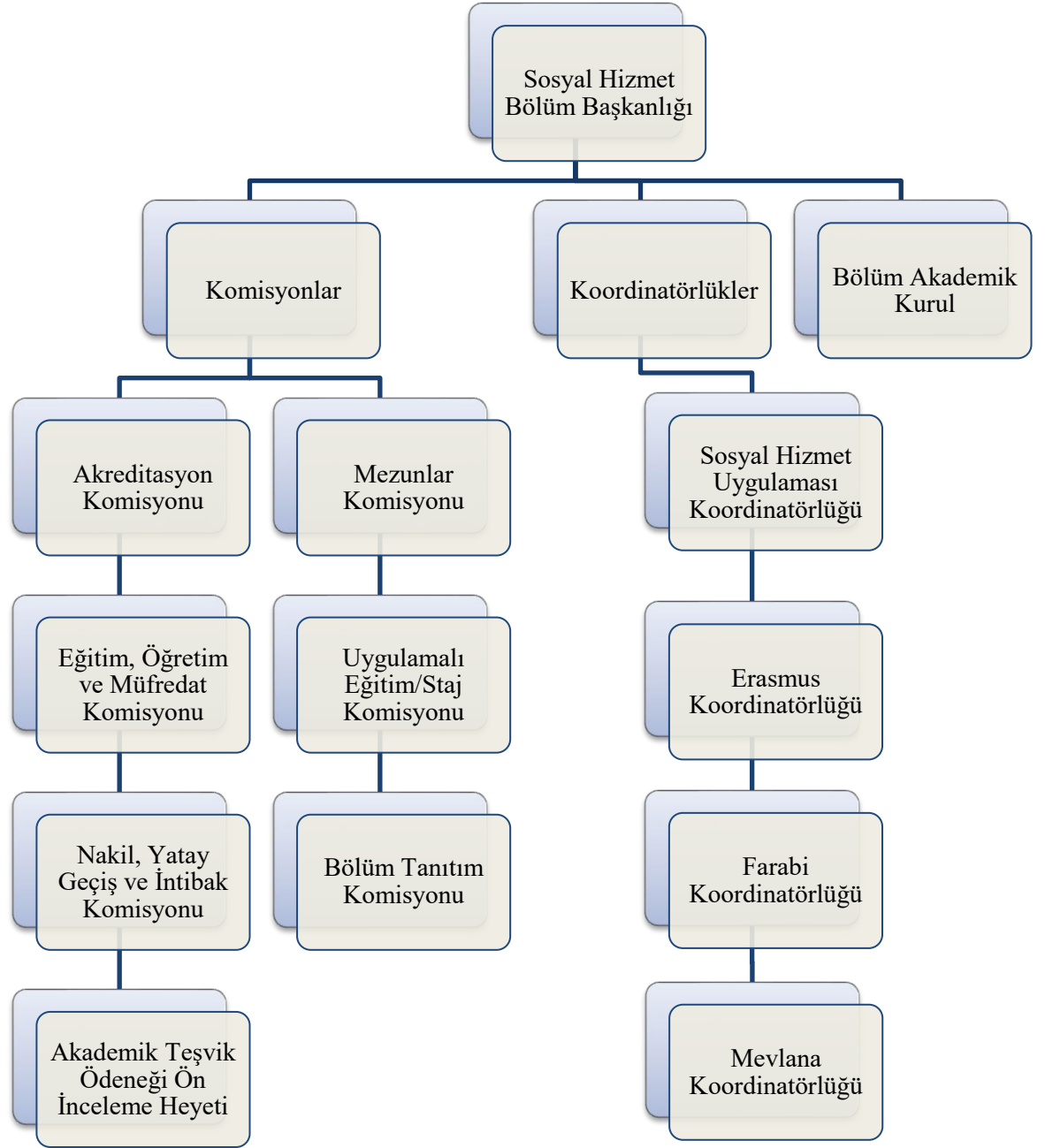
## A. LİDERLİK, YÖNETİM ve KALİTE

### A.1. Liderlik ve Kalite

#### A.1.1. Yönetim modeli ve idari yapı

Bölümümüz organizasyon şeması, personelin yetki, görev ve sorumlulukları, idari personel görev dağılımları ve iş akış süreçleri bölüm internet sayfasında ilan edilmiştir (OD4). Akademik ve İdari personelin görev tanımları ve üstlenmiş oldukları sorumluluklar ilgili mevzuatlar çerçevesinde (2547 sayılı Yüksek Öğretim Kanunu, 657 sayılı Devlet Memurları Kanunu, 5018 sayılı Kamu Mali Yönetimi ve Kontrol Kanunu vb.) belirlenmektedir (OD3). İç paydaşlarımız olan öğrencilerin bölüm yönetimine dâhil olmaları adına, düzenlenen toplantılara katılımları teşvik edilmektedir. Bölüm öğrencilerini temsil etmesi ve talepleri iletilmesi adına öğrenci temsilcisinin talep ve önerileri dikkate alınmaktadır [1\_OD3] (OD3) (OD4). Öğrencilerin eğitim-öğretim süresince ihtiyaç duydukları danışmanlığa erişebilmeleri için, olası ihtiyaçları göz önüne alınarak bilgilendirme toplantıları düzenlenmekte ve ihtiyaç duyulan materyaller konusunda desteklenmektedir (OD4) (OD4). Dış paydaşlarımızdan olan diğer kamu kurumları ve sivil toplum örgütleriyle de bölümün eğitim-öğretim süreçlerini yönetmek ve geliştirmek adına talep ve önerileri dikkate alınmaktadır (OD4).

Bölümümüzün organizasyon şeması aşağıdaki gibidir:



Bölümümüz, ilgili mevzuatla belirlenen yönetim şemasına ilave olarak yönetim kademelerine göre öncelik verilen alanlarda Koordinatörlük, Komisyonlar ve Bölüm Akademik Kurulu ile yönetim modeli oluşturmuştur. Stratejik hedeflerimiz (eğitim-öğretim, araştırma vb.) doğrultusunda koordineli olarak çalışan 7 komisyon, 4 koordinatörlük ve bir Bölüm Akademik Kurulu bulunmaktadır.

Bölümün sistematik işleyişi adına, idari yapı şemasında belirtilen hiyerarşiye uymakla beraber derslerin öğretim elemanlarının belirlenmesi, komisyon üyelerinin seçilmesi ve idari görevlendirmelerin yapılması gibi alt idari süreçleri yönetenlerin belirlenmesi ile ilgili olarak, konu hakkında deneyimli bölüm elemanları ile eşit düzeyde çalışarak liderlik ve süreç yönetimine tüm elemanların katılımı desteklenmektedir. Ayrıca bölüm içerisinde ilgili kararlar bölüm akademik kurulunda görüşüldükten sonra karara bağlanmaktadır. Alınan kararlar sistematik şekilde tasnif edilmekte ve ihtiyaç halinde tekrar ulaşılabilmektedir. Bölümümüzde 2025 yılında 13 adet Bölüm Akademik Kurulu kararı alınmıştır [1\_OD4].

<b>SOSYAL HİZMET BÖLÜMÜ KOORDİNATÖRLER ve KOMİSYONLAR</b>
<b>Erasmus Koordinatörlüğü</b>
Arş. Gör. Dr. Bahadır DİNÇ (Koordinatör) Dr. Öğr. Üyesi Gül KARAHAN ÇOBAN (Koordinatör Yardımcısı)
<b>Farabi Koordinatörlüğü</b>
Dr. Öğr. Üyesi Ekrem SALTİK (Koordinatör)
<b>Mevlana Koordinatörlüğü</b>
Dr. Öğr. Üyesi Hacer TAŞKIRAN TEPE (Koordinatör)
<b>Akreditasyon Komisyonu</b>
Dr. Öğr. Üyesi Gül KARAHAN ÇOBAN (Başkan) Doç. Dr. Gizem ÇELİK ÖZKAN (Üye) Doç. Dr. Sibel EZGİN AĞILLI (Üye) Dr. Öğr. Üyesi Hacer TAŞKIRAN TEPE (Üye) Dr. Öğr. Üyesi Ekrem SALTİK (Üye) Arş. Gör. Dr. Bahadır DİNÇ (Üye) Arş. Gör. Gülsüm ARSLAN (Üye) Özlem DALBAY (Öğrenci Temsilcisi)
<b>İntibak, Yatay-Dikey Geçiş ve Muafiyet Komisyonu</b>
Dr. Öğr. Üyesi Hacer TAŞKIRAN TEPE (Başkan) Doç. Dr. Sibel EZGİN AĞILLI (Üye) Dr. Öğr. Üyesi Ekrem SALTİK (Üye) Dr. Öğr. Üyesi Gül KARAHAN ÇOBAN (Yedek Üye) Arş. Gör. Dr. Bahadır DİNÇ (Yedek Üye) Arş. Gör. Gülsüm ARSLAN (Yedek Üye)
<b>Akademik Teşvik Ödeneği Ön İnceleme Heyeti</b>
Dr. Öğr. Üyesi Gül KARAHAN ÇOBAN (Başkan) Doç. Dr. Sibel EZGİN AĞILLI (Üye) Dr. Öğr. Üyesi Ekrem SALTİK (Üye)
<b>Bölüm Tanıtım Komisyonu</b>
Dr. Öğr. Üyesi Gül KARAHAN ÇOBAN (Başkan) Arş. Gör. Dr. Bahadır DİNÇ (Üye) Arş. Gör. Gülsüm Arslan (Üye)
<b>Mezunlar Komisyonu</b>

Dr. Öğr. Üyesi Hacer TAŞKIRAN TEPE (Başkan) Arş. Gör. Gülsüm Arslan (Üye) Arş. Gör. Dr. Bahadır DİNÇ (Üye)
<b>Sosyal Hizmet Uygulaması Koordinatörlüğü</b>
Dr. Öğr. Üyesi Gül KARAHAN ÇOBAN (Koordinatör) Arş. Gör. Dr. Bahadır DİNÇ (Koordinatör Yardımcısı)
<b>Burs Komisyonu Bölüm Temsilcisi</b>
Doç. Dr. Sibel EZGİN AĞILLI (Üye)
<b>Kariyer Danışmanı</b>
Arş. Gör. Gülsüm ARSLAN
<b>Eğitim Bilgi Sistemi Bölüm Sorumlusu</b>
Doç. Dr. Sibel EZGİN AĞILLI
<b>Sosyal Hizmet Kulüp Sorumlusu</b>
Arş. Gör. Gülsüm ARSLAN
<b>Eğitim, Öğretim ve Müfredat Komisyonu</b>
Doç. Dr. Gizem ÇELİK ÖZKAN (Başkan) Doç. Dr. Sibel EZGİN AĞILLI (Üye) Dr. Öğr. Üyesi Gül KARAHAN ÇOBAN (Üye) Dr. Öğr. Üyesi Hacer TAŞKIRAN TEPE (Üye) Dr. Öğr. Üyesi Ekrem SALTİK (Üye-Başkan V) Arş. Gör. Dr. Bahadır DİNÇ (Üye) Arş. Gör. Gülsüm ARSLAN (Üye) Özlem DALBAY (Öğrenci Temsilcisi)
<b>Öğrenci Temsilciliği</b>
Özlem DALBAY (Öğrenci Temsilcisi)

### Kanıt Belgeler:

[1](4) A.1.1.akademik\_kurul\_karari\_30.09.2025

A.1.2. İç kalite güvencesi mekanizmaları

**Görev Tanımları:** Bilecik Şeyh Edebali Üniversitesi Sağlık Bilimleri Fakültesine ait görev tanımları Bölümümüz tarafından uygulanmaktadır. Bölümümüz tarafından tabii olduğumuz 2547 sayılı Kanun'a uygun olarak görev tanımları kapsamında işlemler yürütülmektedir. Bilecik Şeyh Edebali Üniversitesi Sağlık Bilimleri Fakültesine ait iş akış süreçleri Bölümümüz tarafından takip edilmektedir (OD4).

İç kalite süreçlerinin yürütülmesi için sorumluluklar paylaşılmıştır (OD4).

**Geri Bildirim Yöntemleri:** Bölümümüzde geri bildirim mekanizması olarak kurumsal mail adresleri, kurumsal telefon hattı (OD4), belirlenen akademik

danışmanlık saatlerinde yapılan öğrenci görüşmeleri kullanılmakta [1\_OD4], ayrıca whatsapp öğrenci grupları üzerinden de öğrenci-akademisyen iletişimi gerekli durumlarda sürdürülmektedir. Üniversitenin düzenlediği memnuniyet anketleri, e-posta ve telefon kullanılmaktadır (OD4).

### **Kanıt Belgeler:**

[1](4)A.1.2.akademik\_danismanlik\_gorusme\_tutanaklari

#### *A.1.3. Kamuoyunu bilgilendirme ve hesap verebilirlik*

Kamuoyunu bilgilendirme ve hesap verebilirlik ile ilişkili olarak benimsenen ilke, kural ve yöntemler konusunda Paydaşlar ve kamuoyu, bölüm internet sayfası, e-posta ve öğrenci bilgi sistemi (OBS) aracılığıyla bilgilendirilmektedir. Bölümümüzde öğrencilere ve tüm paydaşlara, internet sayfası duyuruları ile ders programı, sınav programı, etkinlikler vb. duyurular zamanında iletilmektedir (OD4) (OD4) (OD4). İç paydaşların yanı sıra dış paydaşlarla yapılan iş birlikleri ve bilgilendirmelere dair duyurular bölüm resmi web sayfasında erişime açık hale getirilmektedir (OD3) (OD3).

### **A.2. Misyon ve Stratejik Amaçlar**

#### *A.2.1. Misyon, vizyon ve politikalar*

**Misyon:** Bölüm olarak misyonumuz çağdaş eğitim yöntem ve tekniklerini kullanarak, toplumsal yapının değişimiyle ortaya çıkan yeni toplumsal koşullar çerçevesinde;

- Evrensel insan hakları ve sosyal adalet ilkesini temel alan
- İçinde yaşadığı toplumun özelliklerini tanıyan, etik ilkelere sahip olan ve alanındaki bilimsel gelişmeleri takip eden
- Toplumdaki dezavantajlı gruplarla uygun mesleki çalışmalar yapan
- Toplumdaki kaynakları araştıran ve bunu müracaatçı yararına kullanan
- Müracaatçılar için gerekli olan kaynakların yaratılmasını sağlayan

-Disiplinler arası çalışmalar yürütebilen, sosyal deęiřimi saęlayan ve sosyal politikaların üretilmesinde söz sahibi olabilecek sosyal hizmet uzmanları yetiřtirmektedir (OD3).

**Vizyon:** Vizyonumuz sosyal hizmet eęitimini evrensel standartlara uygun biçimde yerine getirerek eęitim kalitesi ve bölüm kültürünün gelişmesi için bilimsel araştırma ve yayınlar yapan, ülke genelinde tercih edilen bir bölüm olmaktadır (OD3).

Belirtilen misyon ve vizyon ile bölüm, eęitim-öęretim süreçlerini sürdürmektedir. Bu süreçlerin tüm paydařlar için eşit ve hesap verebilir şekilde sürdürülmesi için Rektörlük tarafından belirlenen iş akış süreçleri takip edilmektedir (OD4).

**Politikalar:** 2025 yılında Bölümümüzde kalite güvencesi politikası kapsamında Akreditasyon Komisyonu kurulmuş olup, sürecin devamlılığı için tüm çalışmalar Akreditasyon Komisyonu tarafından yürütölmekte ve yapılan çalışmalar kamuoyunun erişimine açılmaktadır (OD4).

### **A.3. Yönetim Sistemleri**

#### *A.3.1. İnsan kaynakları yönetimi*

Bölümümüz, nitelikli insan gücünü, yenilikçi, esnek ve çok boyutlu bakış açısını yansıtan, tüm çalışanlar tarafından benimsenebilir bir süreç ile yönetilmektedir. Öęretim elemanlarımızın, uzmanlık alanları ile ilgili derslerde görevlendirilmesi, Bölüm Akademik Kurulunda görüşölerek akademik süreçlerin en etkin ve verimli bir şekilde yürütölebilmesi için en uygun şekilde belirlenmektedir. Öęretim elemanlarının çalışma alanlarına uygun olarak yürüttükleri dersler hakkında detaylı bilgiler Eęitim Bilgi Sistemi (EBS)'nde güncel şekilde yer almaktadır (OD3). Dış birimlerden talep edilen öęretim elemanlarının belirlenmesinde, öęretim elemanının uzmanlık alanı belirleyici olmaktadır. Yapılan resmi yazışmalar sonucunda öęretim elemanının onamı doğrultusunda ders görevlendirmeleri yapılmaktadır (OD3).

#### *A.3.2. Süreç yönetimi*

Süreçlerdeki sorumlular, iş akışı, yönetim yazılıdır ve içselleştirilmiştir. Etkinliklerle ilgili süreçler iş akışları ile tanımlı hale getirilmiştir ve kms.kysis.gov.tr adresinden yayımlanmaktadır (OD4) (OD4). İş akış formlarında süreçle ilgili sorumlu, yapılacak işlem ve belge/mevzuat dayanakları yer almaktadır (OD4).

#### **A.4. Paydaş Katılımı**

##### *A.4.1. İç ve dış paydaş katılımı*

#### **İç Paydaş Listesi:**

<b>Sosyal Hizmet Bölümü İç Paydaşlar Listesi</b>
Bilecik Şeyh Edebali Üniversitesi Rektörlüğüne Bağlı İdari ve Akademik Birimler
Sağlık Bilimleri Fakültesi Dekanlığı İdari Personeli
Sağlık Bilimleri Fakültesi Akademik Personeli (Öğretim Elemanları, Araştırma Görevlileri)
İdari Personel (Bölüm Sekreteri)
Bölüme Kayıtlı Öğrenciler

#### **Dış Paydaş Listesi:**

<b>Sosyal Hizmet Bölümü Dış Paydaşlar Listesi</b>
Sosyal Hizmet Uzmanları Derneği
Sosyal Hizmet Okulları Derneği
Bilecik İl Milli Eğitim Müdürlüğü Rehberlik ve Araştırma Merkezi
Bilecik İl Sağlık Müdürlüğü
Bilecik Valiliği Açık Kapı Şube Müdürlüğü
Bilecik Belediyesi Sosyal Destek Hizmetleri Müdürlüğü
Bilecik Gençlik ve Spor İl Müdürlüğü Bilecik Gençlik Merkezi
Türkiye Yeşilay Cemiyeti Bilecik Şubesi
Türkiye Kızılay Derneği Bilecik Şubesi
Bilecik Valiliği İl Afet ve Acil Durum Müdürlüğü

Bilecik Valiliđi Sosyal Yardımlařma ve Dayanıřma Vakfı M¼d¼rl¼đ¼
Bilecik Valiliđi İl G¼ç İdaresi M¼d¼rl¼đ¼
Bilecik Aile ve Sosyal Hizmetler İl M¼d¼rl¼đ¼
Bilecik Denetimli Serbestlik İl M¼d¼rl¼đ¼
Bilecik Adliyesi Adli Destek ve Mađdur Hizmetleri Genel M¼d¼rl¼đ¼
L¼semili ocuklar Vakfı (L¼SEV)
B¼l¼m Mezunları
Hacettepe ¼niversitesi
Ankara ¼niversitesi
K¼tahya Sađlık Bilimleri ¼niversitesi

### **İ Paydařlarla Yapılan Toplantılar:**

B¼l¼m¼m¼zde idari birimlerle, ¼đrencilerle ve ¼đretim elemanları ile toplantılar ve etkinlikler yapılmaktadır.

2025 yılında b¼l¼m¼m¼zde son sınıf ¼đrencilerinin B¼l¼m Bařkanlıđından talebi üzerine KPSS sınavına hazırlık konusunda eđitim d¼zenlenmiřtir. İlgili eđitim ¼niversitemiz S¼rekli Eđitim Merkezi'den ¼đr. G¼r. Dr. Emir KUDUBEř tarafından verilmiřtir (OD4). Eđitim sonunda ¼đrencilerin eđitime iliřkin deđerlendirmeleri alınmıř ve raporlařtırılarak web sayfasına eklenmiřtir (OD4).

B¼l¼m ¼đrencilerinin akademik eđitim-etkinlik taleplerinin karřılanmasına ek olarak boř zamanların etkin kullanımı ve ¼đrenci ve akademisyenlerin sosyal ortamlarda birlikte zaman geirip etkileřimde kalmaları amacıyla farklı temalarla etkinlikler d¼zenlenmektedir (OD4). Ayrıca b¼l¼m mezunları ile etkileřimin devam etmesi adına mezun buluřmaları d¼zenlenmektedir (OD3).

B¼l¼m ¼đrencilerinin uluslararasılařmalarının sađlanması iin b¼l¼m ¼đretim elemanlarının Erasmus+ gibi uluslararası deneyimlerini paylařmaları iin etkinlikler d¼zenlenmektedir. ¼đrencilerin vizyonlarını zenginleřtirmek ve kariyer planlarını eřitlendirmek amacıyla yapılan etkinlikler ¼đrencileri akademik ve sosyal y¼nlerden desteklemektedir (OD3) (OD4).

Bölümümüze 2025 yılında ilk kez kayıt yaptıran 1. sınıf öğrencilerinin üniversite yaşamına uyum ve temel bilgi ihtiyaçlarının karşılanması amacıyla oryantasyon toplantısı bölüm öğretim elemanları tarafından hazırlanmıştır. Eğitimde öğrencilerin akademik ve idari anlamda ihtiyaç duyacakları bilgiler paylaşılmış, bölüm görev tanımları üzerinde durulmuş ve öğrencilerin soruları yanıtlanmıştır (OD4) (OD4).

Mezuniyet aşamasındaki öğrencilerin mesleğe atılmadan önce mesleklerinin önemini kavramaları ve etik kurallara bağlılığın önemini içselleştirdikleri “meslek andı” eğitim-öğretim sürecinin en önemli aşamalarından biri olarak görülmektedir. Bu süreçte mezun durumundaki tüm öğrencilerin bölüm akademik personelleri ile bir araya gelmeleri sağlanarak mesleğe ilk adım atılmaktadır (OD4).

En önemli iç paydaşlarımızdan olan öğrencilerimizin bölüm yönetim süreçlerine katılabilmeleri ve doğru şekilde temsil edilmeleri için kendi temsilcilerini seçmeleri istenmiş ve bölüm öğretim elemanları tarafından süreç planlanmıştır. Buna göre demokratik şekilde öğrenci temsilcisi seçimi gerçekleştirilmiş ve gerekli duyurular yapılmıştır (OD3).

Öğrencilerin bilimi sanatla buluşturması, interaktif ve multidisipliner bir ortam yaratılması amacıyla Üniversitemizin tüm birimlerinin katılımına açık olarak Sosyal Hizmet Ortamlarında Blok Uygulama II dersi kapsamında hazırladıkları projeleri ve posterlerin yer aldığı Proje Poster Sunum Sergisi gerçekleştirilmiştir. Rektörümüz Prof. Dr. Zafer Asım KAPLANCIKLI'nın bizzat değerlendirdiği posterler ile öğrenciler akademik sunum becerilerini sergileme ve geliştirme imkânına sahip olmuşlardır (OD4).

Öğrencilerin istihdama katılımlarının desteklenmesi adına önemli bir aşama olan özgeçmiş hazırlama ve etkili mülakat teknikleri konusunda konuya ilişkin yetkin bölümümüz öğretim elemanları tarafından eğitim düzenlenmiştir (OD3).

Öğrenci kulüpleri, bölümümüzün önemli iç paydaşları arasında yer almakta ve öğrencilerin çok yönlü gelişimlerini desteklemektedir. Bölüm öğrenci kulübümüz bölüm yönetimi ve öğretim elemanları tarafından desteklenmekte ve faaliyetler gerçekleştirilmesi için teşvik edilmektedir. Bu bağlamda meslek

gününün kutlandığı bölüm etkinliği öğrencilerin mesleği benimsemeleri adına önemli bir girişim olarak değerlendirilmektedir (OD3).

Bölümümüz derslerinin çok disiplinli olması nedeniyle farklı meslek gruplarının doğrudan eğitim süreçlerine dâhil edilmesi önemli katkılar sağlamaktadır. Sosyal Hizmetler Mevzuatı Dersine iç paydaşlarımızdan Üniversitemiz Hukuk Müşaviri Emine TEMİZ'in konuk olması öğrencilerin doğrudan alan bilgisine ve vaka örneklerine ulaşmalarına katkı sağlamıştır. Bu tür katkılar öğrencilerin alan bilgisi ve bilgiyi kullanma becerisi açısından büyük önem taşımaktadır (OD3).

### **Dış Paydaşlarla Yapılan Toplantılar:**

Bölümümüzde 2025 yılında 1. Sınıf öğrencilerimizle sosyal hizmet sahalarında inceleme yapabilmeleri adına SHB109 Sosyal Hizmet Ortamlarında İnceleme dersi kapsamında, dış paydaşlarımızdan birisi olan Bilecik Aile ve Sosyal Hizmetler İl Müdürlüğü'ne bağlı Çocuk Evleri Sitesi Müdürlüğü'ne ve Bilecik Huzurevi, Yaşlı Bakım ve Rehabilitasyon Merkezi Müdürlüğü'ne farklı tarihlerde ve farklı öğrenci gruplarıyla ziyaretler gerçekleştirilmiştir (OD4).

Öğrencilerin Sosyal İnceleme Raporu yazmaya ilişkin becerilerini geliştirmek için akademik danışmanlık saatlerinde ilettikleri taleplerine istinaden alan deneyimi olan bir meslek profesyonelinden eğitim vermesi talep edilmiştir. Yapılan etkinlik hem akademik personel hem de öğrenciler için bilgi ve beceri geliştirici olmuştur (OD4).

Üniversitemiz Sürekli Eğitim Uygulama ve Araştırma Merkezi koordinasyonunda Denetimli Serbestlik Müdürlüğü'nün katılımıyla gerçekleştirilen etkinlikte öğrencilerin yargı süreçleri hakkında bilgi sahibi olmaları, kamu-üniversite işbirliklerinin geliştirilmesi hedeflenmiş ve ilerleyen dönemlerde yapılabilecek faaliyetlere ilişkin paylaşımlarda bulunulmuştur (OD3).

Dış paydaşlarımızla yapılan iş birlikleri sadece Üniversitemiz bünyesindeki öğretim elemanları ve öğrencileri için yapılmamaktadır. Aynı zamanda bölümün topluma ve diğer kamu kurum ve kuruluşlarına katkı sağlaması adına

da düzenlenmektedir. Bu kapsamda güncel sosyal sorun alanlarından biri olan yaşlılık konusu üzerine Aile ve Sosyal Hizmetler İl Müdürlüğü tarafından düzenlenen çalışmaya bölümümüzden konu hakkında yetkin öğretim elemanlarından seçilerek görevlendirme yapılmıştır (OD3).

Doğal afetlerin yaşamın bir parçası olması ve sosyal hizmet uzmanları için afetlerde müracaatçılarla çalışmanın özel bir çalışma alanı olması dolayısıyla öğrencilerin hem farkındalık geliştirmeleri, hem farklı saha deneyimleri paylaşımlarına katılmaları, hem de gönüllülük faaliyetlerine katılmalarını teşvik etmek amacıyla dış paydaşlarımızdan olan AFAD ile afetler ve afetlerde sosyal hizmet uzmanı olma üzerine etkinlik gerçekleştirilmiştir (OD4).

Bölümümüz öğrencilerinin istihdama katılımlarını desteklemek üzere bölüm eğitim planına yerleştirilen Kariyer Planlama dersi kapsamında çocuk ve gençlik alanında uzman Kocaeli Üniversitesi öğretim elemanlarından Doç. Dr. Figen PASLI'nın katılımlarıyla sektör günleri etkinliği düzenlenmiştir. Bu etkinlik ile öğrencilerin doğrudan alan bilgisine erişimleri ve kariyer planlamada tercih etmek istedikleri çalışma sahasını belirlemeleri hedeflenmiştir (OD3).

Meslek açısından en önemli günlerden biri olan Dünya Sosyal Hizmet günü için belirlenen “Kalıcı Refah İçin Kuşaklararası Dayanışmanın Güçlendirilmesi” teması altında dış paydaşlarımızdan Kütahya Sağlık Bilimleri Üniversitesi'nden Doç. Dr. Mustafa KARATAŞ'ın katılımıyla etkinlik gerçekleştirilmiştir. İlgili etkinlikle afetler, refah, kuşaklararası dayanışma konularına yer verilmiştir. Doğrudan alan bilgisinin ve uygulama yöntemlerinin paylaşıldığı toplantı, öğrencilerin vaka bilgisini geliştirmesi açısından destekleyici olmuştur (OD4).

Sıklıkla iş birliği yapılan Bilecik Aile ve Sosyal Hizmetler İl Müdürlüğü ile 2025 Aile Yılı faaliyetleri kapsamında “Huzurun ve Mutluluğun Kaynağı Ailemiz” söyleşisi Üniversitemiz ev sahipliğinde düzenlenmiştir. Söyleşi sosyal hizmetin önemli bir çalışma alanı olan aile konusuna öğrencilerin daha geniş perspektiften bakmasını sağlamıştır. Doğrudan vaka paylaşımlarının yapılması ise öğrencilerin teorik bilgilerini pratikte nasıl kullanabileceklerine

ilişkin öngörü sağlamıştır (OD3). İl Müdürlüğünün eğitim talebi üzerine bölüm öğretim elemanlarının uygunluk durumları gözetilerek bölüm tarafından görevlendirme yapılarak İl Müdürlüğü personeline hizmet içi eğitim verilmiştir. Arş. Gör. Dr. Bahadır DİNÇ tarafından verilen eğitim ile kuruluş personelinin teorik bilgilerinin desteklenmesi amaçlanmıştır (OD3).

Bilecik Aile ve Sosyal Hizmetler İl Müdürlüğü tarafından düzenlenen kadın, çocuk ve aile konulu toplantılara bölümümüz öğretim elemanlarından ilgili alanlarda yetkinliği olan Dr. Öğr. Üyesi Gül KARAHAN ÇOBAN tarafından katılım sağlanmıştır. İlgili toplantıda belirtilen dezavantajlı grupların güçlendirilmesi adına bilgi paylaşımlarının yapılması ve olası çözüm yollarının aranması hedeflenmiştir (OD3).

Bilecik Kızılay Şubesi'nin bölümümüze gerçekleştirdiği ziyarette Kızılay'ın çalışma alanları ve güncel sorun alanları hakkında bilgi paylaşımı yapılmıştır. Ayrıca Kızılay'da uygulamalarını gerçekleştiren öğrencilerin saha ziyareti gerçekleştirmeleri sağlanarak öğrencilerin Üniversite'yi farklı bir kimlikle ziyaret etmelerine olanak tanınmıştır (OD3).

#### *A.4.2. Öğrenci geri bildirimleri*

Öğrenciler dilek, şikâyet ve önerilerini iletmek için akademik danışmanları ile e-mail ve telefon aracılığı ile bağlantı kurabilmekte; akademik danışmanlık saatlerinde randevu alarak bölümdeki tüm öğretim elemanlarına ulaşabilmektedir (OD4) (OD4). Bunun yanında bölümümüz idari işlerinin yönetildiği öğrenci işlerine doğrudan dilekçe ile başvurabilmektedirler (OD4). Ayrıca ders saatleri içerisinde veya ders aralarında öğrencilerin talepleri doğrultusunda görüşleri dersin öğretim elemanı tarafından dinlenmekte ve çözüm önerileri üzerinde birlikte karar verebilmektedirler. Bu bağlamda öğrencilerin dilek, şikâyet ve önerilerinin paylaşımını desteklemek adına eşit bir güç ilişkisinin kurulmasına önem verilmektedir (OD4).

Bölümümüz öğrencilerinin kişisel sağlık sorunları nedeniyle akademik yaşamlarında karşılaştıkları engellerin çözülmesi için vermiş oldukları dilekçelere istinaden engellerin kaldırılması ve sorunların çözülmesi adına gerekli iyileştirmeler yapılmıştır (OD4).

Yapılan tüm bölüm etkinlikleri için öğrencilerin geri bildirimleri alınmakta, öğrenci görüşleri raporlandırılmakta ve bir sonraki etkinlik öğrenci değerlendirmeleri doğrultusunda şekillendirilmektedir (OD4).

#### *A.4.3. Mezun İlişkileri Yönetimi*

Mezunlarımızın bölümümüzle olan ilişkisinin devam etmesi, mezunlarımızın istihdamı ve güncel akademik gelişmelerini takip etmek amacıyla bölüm web sayfasında “Mezunlar” sekmemiz yer almaktadır (OD3). Ayrıca akademik personellerimiz tarafından verilen danışmanlık hizmetlerinin sadece bölüm öğrencileri için değil mezunlarımız için de erişilebilir durumda olması, yaşam boyu eğitim ve mezunların güncel gelişmelerinin takibine olanak tanımaktadır (OD4).

### **A.5. Uluslararasılaşma**

#### *A.5.1. Uluslararasılaşma Süreçlerinin Yönetimi*

Bölümümüzün uluslararasılaşması amacıyla Üniversitemizde bulunan uluslararası değişim programları önemli bir imkân sağlamaktadır. Alan ve dil yeterliliği olan öğretim elemanlarının yurt dışına yapacakları ziyaretler bölüm tarafından desteklenmektedir (OD4). Uluslararası bağlantıların güçlendirilmesi için gerekli kaynaklar bölüm tarafından aranmaktadır. Öğrencilerin uluslararası süreçlere katılmaları için danışmanlık yapılmakta, yeterliliklerinin ne şekilde geliştirilmesi gerektiğine ilişkin bilgi verilmektedir (OD4).

## **B. EĞİTİM VE ÖĞRETİM**

### **B.1. Program Tasarımı, Değerlendirmesi ve Güncellenmesi**

#### *B.1.1. Programların tasarımı ve onayı*

Bölümümüz nitelikli mezun yetiştirme hedefi doğrultusunda program amaçları ve program çıktıları (kazanımları) tanımlanmış, programın yeterlilikleri Türkiye Yükseköğretim Yeterlilikler Çerçevesi ile ilişkilendirilmiş ve kamuoyuna ilan edilmiştir. Program amaçları, program çıktıları ve ders bilgi paketleri (dersin amacı, öğrenme çıktıları, içerik ve öğrenme-öğretme süreçleri) Eğitim Bilgi Sistemi üzerinden güncel olarak yayımlanmakta ve program çıktılarının derslerle

ilişkilendirilmesi ve izlencelerin güncellenmesi bu sistem üzerinden izlenebilir hâle getirilmektedir (OD3) (OD3) (OD3) (OD3) (OD3).

Programın tasarımında teorik bilgi ile uygulamalı öğrenme bütünleştirilmekte; öğrenciler üçüncü ve dördüncü sınıf düzeyindeki mesleki uygulama dersleri ile teorik derslerde edindikleri bilgi ve becerileri uygulama alanına aktarma fırsatı bulmaktadır. Derslerin yürütülmesinde vaka çalışmaları, raporlama, sunum, tartışma, proje ve takım çalışması gibi öğrenme-öğretme yöntemleri kullanılmakta; ders öğrenme çıktıları ile öğretim yöntemlerinin uyumu ders bilgi paketlerinde görünür kılınmaktadır.

Programların tasarımı ve güncellenmesi süreçleri, bölüm içinde tanımlı yönetsel yapı ve karar mekanizmaları üzerinden yürütülmektedir. Bu kapsamda derslere ilişkin güncelleme gereksinimleri ve uygulama derslerinin işleyişine ilişkin değerlendirmeler kurul/komisyonlar aracılığıyla ele alınmakta; görüşmeler ve alınan kararlar kayıt altına alınmaktadır. 2025 yılında program tasarımı ve güncelleme süreçlerinin daha sistematik biçimde ele alınması amacıyla Eğitim, Öğretim ve Müfredat Komisyonu oluşturulmuş, komisyonun çalışma alanı ve işleyişi doğrultusunda toplantılar gerçekleştirilmiştir [1-OD4] [2\_OD4].

Paydaş katılımı, program tasarım ve onay süreçlerinin temel bileşenlerinden biridir. İç paydaşların (öğretim elemanları ve öğrenciler) görüşleri, ÖBS üzerinden alınan ders değerlendirmeleri/geri bildirimleri yoluyla izlenmekte ve bölümün karar süreçlerinde dikkate alınmaktadır. 2025 yılında ayrıca seçmeli derslere ilişkin öğrenci geri bildirimini toplamak amacıyla seçmeli dersler anketi uygulanmış ve anketin çıktıları değerlendirilmiştir [3\_OD4] [4\_OD4].

Uzaktan/örgün yürütme uygulamalarında, ilgili derslerin yürütülme türleri (örgün/uzaktan) ders planı ve program uygulama düzeni üzerinden gösterilmektedir. Türk Dili I-II, İngilizce I-II ve Atatürk İlkeleri ve İnkılap Tarihi I-II dersleri uzaktan eğitim yoluyla yürütülürken, diğer derslerin ağırlıklı olarak örgün öğretimle sürdürülmesine devam edilmektedir (OD3).

#### **Kanıt Belgeler:**

[1] [37577\\_07e5\\_SHB-Bölüm Kurulu Toplantı\\_07.07.25\\_Redaksiyon.pdf](#)

[\[2\]\(4\)B.1.1.Egitim\\_Ogretim\\_Mufredat\\_Komisyonu\\_Toplanti\\_Tutanagi\\_18.11.2025\\_pdf](#)

[\[3\]\(4\)B.1.1.Egitim\\_Ogretim\\_Mufredat\\_Komisyonu\\_Toplanti\\_Tutanagi\\_24.11.2025\\_pdf](#)

[\[4\]\(4\)B1.1.Secmeli\\_Dersler\\_Genel\\_Degerlendirme\\_Anketi\\_Sonuc\\_Raporu\\_pdf](#)

### *B.1.2. Programın ders dağılım dengesi*

Bölümümüz ders planında yer alan dersler; teorik ve uygulamalı, zorunlu ve seçmeli dersler arasında denge gözetilerek yapılandırılmaktadır. Programın ders dağılımına ilişkin temel ilke ve yöntemler, üniversitemiz eğitim-öğretim süreçlerine ilişkin ilgili mevzuat/yönergeler ile bölüm düzeyinde tanımlı uygulama esasları doğrultusunda yürütülmekte; derslerin dönemlere göre dağılımı, haftalık ders saati ve AKTS yükü ile zorunlu-seçmeli ders dengesi Eğitim Bilgi Sistemi üzerinden ilan edilerek kamuoyunun erişimine açık tutulmaktadır (OD3).

Ders bilgi paketlerinde dersin amacı, öğrenme çıktıları, içerik ve öğrenme-öğretme süreçleri yer almakta; bu sayede program bütününde ders dağılımının dengeli ve izlenebilir biçimde yürütülmesi sağlanmaktadır (OD3). Alan derslerinin, sosyal hizmet alanında yetkin öğretim elemanları tarafından yürütülmesine; seçmeli derslerin ise öğrencilerin ilgi ve gelişim alanlarını destekleyecek şekilde çeşitlendirilmesine ve gerekli durumlarda farklı disiplinlerin katkısını içerecek biçimde planlanmasına dikkat edilmektedir.

Ders dağılım dengesinin izlenmesi ve gerekli iyileştirmelerin belirlenmesi, bölümün karar mekanizmaları kapsamında dönem/akademik yıl planlamalarında ele alınmaktadır. Bu kapsamda ders planının uygulanması, derslerin dönemsel yük dağılımı ve olası güncelleme ihtiyaçları Bölüm Kurulu gündeminde değerlendirilmekte; görüşmeler ve alınan kararlar kayıt altına alınmaktadır [1\_OD4]. 2025 yılı içerisinde ders planında üst kurul onayı gerektiren bir değişiklik yapılmadığından, süreç mevcut ders planının uygulanması ve izlenmesi çerçevesinde sürdürülmüştür (OD3).

### **Kanıt Belgeler:**

*B.1.3.Ders kazanımlarının program çıktılarıyla uyumu*

Bölümümüzde yürütülen derslerin öğrenme kazanımları (örgün ve uzaktan yürütülen dersler dâhil), program çıktılarıyla ilişkilendirilerek Eğitim Bilgi Sistemi üzerinden tanımlanmakta ve izlenebilir şekilde ilan edilmektedir (OD3). Ders bilgi paketlerinde yer alan dersin amacı, öğrenme çıktıları ve öğrenme-öğretme süreçleri, program çıktıları ile uyumlu olacak biçimde yapılandırılmakta; ders-program çıktıları ilişkisi EBS’de görünür kılınmaktadır (OD3).

Üniversite ortak zorunlu dersleri (Türk Dili, Atatürk İlkeleri ve İnkılap Tarihi ve Yabancı Dil dersleri gibi) kapsamında da ders kazanımlarının program çıktılarıyla ilişkilendirilmesi EBS üzerinden gösterilmekte; böylece program bütününde öğrenme kazanımlarının program çıktılarıyla uyumu izlenebilir hâle getirilmektedir. Bu yaklaşım, öğrencilerin program kapsamında kazanması hedeflenen genel ve alan yeterliliklerinin dersler aracılığıyla desteklenmesini ve program çıktılarıyla bütünleşik bir öğretim planının sürdürülmesini sağlamaktadır.

Ders kazanımlarının program çıktılarıyla uyumunun izlenmesi ve geliştirilmesine yönelik olarak, Sosyal Hizmet Bölümü program çıktıları bölümün karar mekanizmaları kapsamında dönemsel olarak ele alınmakta ve gözden geçirilmektedir. Bu kapsamda program çıktılarının gözden geçirilmesi Akreditasyon Komisyonu gündeminde değerlendirilmiş; görüşme gündemi ve alınan kararlar kayıt altına alınmıştır (OD4).

*B.1.4.Öğrenci iş yüküne dayalı ders tasarımı*

Bölümümüzde dersler, öğrenci iş yükü (AKTS) temelli olarak tasarlanmış; her dersin AKTS değeri ile iş yükü bileşenleri ders bilgi paketleri üzerinden ilan edilerek uygulamaya konulmuştur. Ders bilgi paketlerinde iş yükü; ders saati, hazırlık, ödev/proje ve ölçme-değerlendirme etkinlikleri gibi bileşenler temelinde yapılandırılmakta ve toplam iş yükü ile AKTS değeri bu çerçevede gösterilmektedir (OD3).

İş yükü temelli kredilerin transferi ve tanınmasına ilişkin süreçler, üniversitemizin ilgili mevzuat ve yönergeleri doğrultusunda tanımlı şekilde yürütülmektedir. Yatay geçiş, kurum içi/dışı geçişler ve özel öğrencilik gibi süreçlerde derslerin tanınması, muafiyet ve intibak işlemleri “Bilecik Şeyh Edebali Üniversitesi Lisans Eğitim-Öğretim ve Sınav Yönetmeliği” ve “Bilecik Şeyh Edebali Üniversitesi Ders Açma, Muafiyet ve İntibak Esasları Yönergesi” hükümleri çerçevesinde değerlendirilmektedir (OD2) (OD2). Bu işlemler bölüm düzeyinde tanımlı komisyon yapısı kapsamında yürütülmekte ve ilgili komisyon yapısı bölüm web sayfasında ilan edilmektedir (OD2).

Öğrenci iş yükünün belirlenmesinde öğrenci katılımını desteklemek amacıyla üniversite düzeyinde AKTS iş yükü anketine ilişkin duyuru ve yönlendirmeler yapılmıştır (OD2). Bununla birlikte 2025 yılı kapsamında iş yükü temelli kredilerin geri bildirimler doğrultusunda güncellendiğini gösteren ayrı bir kanıt bulunmadığından, süreç ders bilgi paketlerinde ilan edilen mevcut iş yükü tasarımı çerçevesinde sürdürülmüştür.

#### *B.1.5. Programların izlenmesi ve güncellenmesi*

Programların izlenmesi ve güncellenmesi süreçleri, yıllık izleme yaklaşımı kapsamında yürütülmektedir. Bu kapsamda bölümümüzün ders planı, ders bilgi paketleri ve program çıktıları ile ders-program çıktıları ilişkileri Eğitim Bilgi Sistemi üzerinden izlenebilir şekilde ilan edilmekte ve erişimine açık tutulmaktadır (OD3). Bölümümüzün yıllık öz değerlendirme raporları, bölüm web sayfasında yayımlanmakta ve izlenebilir niteliktedir (OD3).

Kurumun misyon, vizyon ve hedefleri doğrultusunda programın izlenmesi ve güncellenmesine ilişkin değerlendirmeler, bölümün tanımlı mekanizmaları kapsamında ele alınmaktadır. 2025 yılında programın izlenmesi ve güncellenmesine yönelik değerlendirmeler akreditasyon çalışmaları çerçevesinde gündeme alınmış; toplantılarda görüşülerek kayıt altına alınmıştır (OD4). 2025 yılı içerisinde üst kurul onayı gerektiren bir ders planı değişikliği ve bu kapsamda alınmış bir iyileştirme kararı bulunmadığından, izleme faaliyetleri mevcut program yapısının sürdürülmesi çerçevesinde yürütülmüştür (OD3).

Programın amaçlarına ulaşıp ulaşılmadığına ilişkin geri bildirimlerin sistematik

biçimde toplanmasına yönelik değerlendirme araçlarının oluşturulması planlanmakta olup, 2025 yılı kapsamında bu başlık altında kullanılacak paydaş geri bildirimlerine dayalı bir uygulama kanıtı bulunmadığından süreç izleme ve değerlendirme düzeyinde sürdürülmüştür.

#### *B.1.6.Eğitim ve öğretim süreçlerinin yönetimi*

Bölümümüzde eğitim ve öğretim süreçleri, üniversitemizin eğitim-öğretim mevzuatına uygun olarak akademik takvim çerçevesinde planlanmakta ve yürütülmektedir (OD3). Eğitim-öğretim süreçlerine ilişkin temel uygulama adımları (kayıt/ders seçimi, sınav dönemleri vb.) akademik takvim üzerinden yönetilmekte; sınav süreçleri ise dönemsel sınav programları hazırlanarak bölüm web sayfası üzerinden ilan edilmektedir (OD3) (OD3) (OD3). Öğrencilerin danışmanlık süreçlerine erişimini güçlendirmek amacıyla akademik danışmanlık saatleri ve randevu sistemi tanımlanmış; bu süreçlere ilişkin bilgilendirmeler bölüm web sayfasında duyurulmuştur (OD3). Danışmanlık süreçlerinin yürütülmesi ve işleyişine ilişkin izleme ve değerlendirmeler toplantılarda ele alınmış; yapılan bilgilendirmeler ve süreç güncellemeleri kayıt altına alınarak iyileştirme yaklaşımıyla sürdürülmüştür [1\_OD4].

#### **Kanıt Belgeler:**

[\[1\]\(4\)B.1.6. Bolum Kurulu Toplantı Tutanağı 14.10.2025 pdf](#)

### **B.2. Programların Yürütülmesi (Öğrenci Merkezli Öğrenme, Öğretme ve Değerlendirme)**

#### *B.2.1.Öğretim yöntem ve teknikleri*

Bölümümüzde eğitim programına dâhil olan teorik ve uygulamalı derslerin yürütülmesinde, öğrencinin öğrenme sürecine aktif katılımını destekleyen öğrenci merkezli öğretim yöntemleri kullanılmaktadır. Derslerin işlenişinde tartışma, sunum, uygulama, raporlama, proje/ödev hazırlama, vaka çalışması ve grup çalışması gibi yöntemlere yer verilmekte; bu yöntemler ders bilgi paketlerinde açık biçimde tanımlanmaktadır (OD3). Derslere ilişkin öğretim yöntem ve teknikleri ile dersin öğrenme-öğretme süreçleri Eğitim Bilgi Sistemi üzerinden ilan edilerek izlenebilir hâle getirilmektedir (OD3).

Bölümümüzde uzaktan öğretim yöntemiyle yürütülen derslerde, üniversitemizin uzaktan eğitim altyapısı ve ilgili kılavuzları doğrultusunda ders materyalleri öğretim elemanları tarafından hazırlanmakta ve öğrencilere sunulmaktadır (OD3). Uzaktan eğitime özgü öğretim materyali geliştirme ve öğretim yöntemlerine ilişkin ilkeler ve mekanizmalar, Uzaktan Eğitim Uygulama Esasları ve İşleyiş Yönergesi ile UZEM tarafından yayımlanan öğrenci ve öğretim elemanı kullanım kılavuzları üzerinden tanımlanmış; bu kapsamda uzaktan yürütülen derslerin ders bilgi paketlerinde yürütme biçimi ve ders işleyişi görünür kılınmıştır (OD3).

### *B.2.2. Ölçme ve değerlendirme*

Bölümümüzün ölçme ve değerlendirme uygulamaları, üniversitemiz mevzuatında belirtilen ve akademik süreçlere dâhil edilmiş kurallar çerçevesinde yürütülmektedir (OD3). Akademik dönem içerisinde ara sınav, final, bütünleme, mazeret, muafiyet ve tek ders sınavları ile ödev/proje gibi farklı ölçme araçları kullanılabilir; ilgili dersin ölçme-değerlendirme bileşenleri dersin öğretim elemanı tarafından ders bilgi paketlerinde dönemsel olarak tanımlanmakta ve güncellenmektedir (OD3). Bölümümüzde sınav tarihleri ve sınav programları öğrencilere ilan edilerek süreçlerin öngörülebilir ve planlı biçimde yürütülmesi sağlanmaktadır (OD3) (OD3).

Ölçme ve değerlendirme uygulamalarının ders kazanımları ve program yeterlilikleriyle ilişkilendirilmesi ile öğrenci iş yükünün (AKTS) temel alınması, ders bilgi paketleri üzerinden izlenebilir hâle getirilmektedir. Ders bilgi paketlerinde ölçme-değerlendirme yöntemleri ile dersin öğrenme çıktıları/amaçları görünür kılınmakta; ayrıca iş yükü bileşenleri (ders saati, hazırlık, ödev, sınav vb.) üzerinden AKTS temelli yapılandırma gösterilmektedir. Bu yaklaşım, 2015 AKTS Kullanıcı Kılavuzu'nda yer alan temel prensiplerle uyumlu olarak öğrenci iş yükünün şeffaf biçimde tanımlanmasına dayanmaktadır.

Sınav güvenliğine ilişkin temel mekanizmalar, üniversitemizin Sınav Uygulama Esasları Yönergesi çerçevesinde yürütülmekte; uzaktan yürütülen derslerde ise UZEM tarafından yayımlanan ilke, mekanizma ve kılavuzlar doğrultusunda

ölçme-değerlendirme süreçleri işletilmektedir (OD3) (OD3) (OD3). 2025 yılı kapsamında ölçme-değerlendirme süreçlerinin izlenmesi ve paydaş katılımına dayalı iyileştirmelere ilişkin ayrıca belgelendirilebilir bir kanıt bulunmadığından, süreç ders bilgi paketlerinin ilanı ve mevzuat hükümlerine uygun çerçevede sürdürülmüştür.

### *B.2.3.Öğrenci kabulü, önceki öğrenmenin tanınması ve kredilendirilmesi\**

Bölümümüzde öğrenci kabulü, önceki öğrenmenin tanınması ve kredilendirilmesi süreçleri, üniversitemizin ilgili mevzuat ve düzenlemeleri çerçevesinde yürütülmekte; süreçlere ilişkin bilgilendirmeler paydaşların erişimine açık mekanizmalar üzerinden duyurulmaktadır (OD4) (OD4).

Çift anadal/ikinci diploma imkânlarına ilişkin bilgilendirmeler bölüm web sayfası üzerinden ilan edilmekte; öğrencilerin süreç hakkında bilgiye erişimi ve yönlendirilmesi sağlanmaktadır (OD3) (OD3).

Önceki öğrenmenin tanınması, muafiyet-intibak ile yatay/dikey geçiş gibi işlemlerin yürütülmesinde bölüm içinde tanımlı komisyon yapılanması esas alınmakta; İntibak, Yatay-Dikey Geçiş ve Muafiyet Komisyonu, bölüm web sayfasında komisyon ve koordinatörlükler sekmesinde şeffaf biçimde ilan edilmektedir (OD3). Süreçlere dayanak oluşturan yönetmelik ve yönergelere erişim de bölüm web sayfası üzerinden sağlanarak, paydaşların işlem adımları ve kurallar konusunda bilgilendirilmesi desteklenmektedir (OD3).

### *B.2.4.Yeterliliklerin sertifikalandırılması ve diploma*

Bölümümüzde öğrencilerimizin akademik ve kariyer gelişimlerini izlemeye yönelik süreçler, üniversitemizin ilgili birimleri tarafından yürütülen mekanizmalar ve bölümün karar süreçleri ile desteklenmektedir. Bu kapsamda mezunlara ilişkin süreçlerin izlenmesi ve kariyer odaklı etkinliklerin planlanması gibi konular, Kariyer Merkezi ile iş birliği çerçevesinde ele alınmakta; mezun bilgi sistemi uygulamaları ve kariyer odaklı etkinlikler bölümün karar mekanizmalarında değerlendirilerek kayıt altına alınmaktadır (OD3) [1\_OD4]. Mezuniyet işlemleri ile diploma ve diploma eki süreçleri ise üniversitemizin ilan ettiği süreçler çerçevesinde yürütülmekte ve ilgili bilgilere kamuya açık kanallar

üzerinden erişilebilmektedir (OD3) (OD3).

Öğrencilerimizin sertifikalandırılmasına ilişkin olarak, üniversitemiz Sürekli Eğitim Uygulama ve Araştırma Merkezi tarafından yürütülen sertifikalı eğitim programları ilan edilmekte; öğrencilerin bu programlardan yararlanabilmesine yönelik kurumsal altyapı ve bilgilendirme mekanizmaları bulunmaktadır (OD3).

Öğrenci iş yükü kredisinin (AKTS) değişim programlarında tanınması bağlamında, üniversitemizin uluslararası değişim programlarına ilişkin yönergelerinde AKTS/ECTS temelli tanınma ve derslerin eşleştirilmesine ilişkin esaslar tanımlanmış olup, böylece öğrencilerin değişim programları sürecinde elde ettikleri kredilerin tanınmasına yönelik çerçeve oluşturulmuştur (OD3).

### **Kanıt Belgeler:**

[\[1\]\(4\) B.2.4. Akreditasyon Toplantı Tutanağı 18.11.2025 pdf](#)

## **B.3. Öğrenme Kaynakları ve Akademik Destek Hizmetleri**

### *B.3.1. Öğrenme ortam ve kaynakları*

Öğrencilerimiz öğrenimlerini Gülümbe Yerleşkesinde yürütmekte olup eğitim-öğretim faaliyetlerinin desteklenmesinde bölümümüzün bağlı bulunduğu yerleşke altyapısı ve üniversitemiz öğrenme kaynakları etkin biçimde kullanılmaktadır. Bu kapsamda öğrencilerimizin basılı ve elektronik kaynaklara erişimi Üniversitemiz Kütüphanesi aracılığıyla sağlanmakta; kütüphane hizmetleri ve öğrenme kaynaklarına ilişkin bilgilere kurumsal web sayfası üzerinden erişilebilmektedir (OD3).

Öğrenme kaynaklarına erişilebilirliğin güçlendirilmesi kapsamında, kampüs dışından elektronik kaynaklara erişim için tanımlı yönlendirme ve kılavuzlar bulunmakta; öğrencilerimizin uzaktan erişim süreçlerini kullanabilmesine yönelik bilgilendirme mekanizmaları işletilmektedir (OD3). Uzaktan eğitim süreçlerinde ve derslerin öğrenme materyallerine erişimde ise üniversitemiz öğrenme yönetim sistemi/UZEM altyapısı kullanılmakta; öğrencilere yönelik kullanım kılavuzları yayımlanarak erişim ve kullanım süreçleri desteklenmektedir (OD3).

Bölümümüzde öğrencilerin alan bilgisini destekleyici öğrenme ortamlarının zenginleştirilmesi amacıyla, 2025 yılı içerisinde seminer/konuk eğitimi gibi etkinlikler düzenlenmiş ve bu etkinliklere ilişkin bilgilendirmeler bölüm web sayfası üzerinden paylaşılmıştır (OD3) (OD3). Öğrenme kaynaklarının kullanımı ve yeterliliğine ilişkin geri bildirimler, söz konusu etkinliklere yönelik uygulanan değerlendirme anketi aracılığıyla alınmış; elde edilen bulgular öğrenme ortam ve kaynaklarının izlenmesine girdi sağlayacak şekilde değerlendirilmiştir [1\_OD4] [2\_OD4].

**Kanıt Belgeler:**

[\[1\]\(4\)B.3.1.AFAD\\_Egitimi\\_Degerlendirme\\_Anketi\\_Sonuc\\_Raporu\\_pdf](#)

[\[2\]\(4\)B.3.1.SİR\\_Nasil\\_Yazilir\\_Etkinligi\\_Degerlendirme\\_Anketi\\_Sonuc\\_Raporu\\_pdf](#)

*B.3.2.Akademik Destek Hizmetleri*

Bölümümüzde akademik destek hizmetleri, öğrencilerin akademik gelişimlerini izlemek ve eğitim-öğretim süreçlerinde rehberlik etmek amacıyla danışmanlık sistemi üzerinden yürütülmektedir. Akademik danışmanlık süreçleri, öğrencilerin üniversitemize kesin kayıt yaptırmasını takiben başlamakta; danışmanlık görüşmelerinin yürütülmesine ilişkin kural ve esaslar bölüm düzeyinde belirlenmekte ve uygulamaya aktarılmaktadır [1\_OD4].

Öğrencilerin danışmanlara erişimini kolaylaştırmak üzere, akademik danışmanlık görüşmelerine ilişkin bilgilendirmeler bölüm web sayfası üzerinden ilan edilmekte; danışmanlık görüşme saatleri ve randevu işleyişi duyurular aracılığıyla öğrencilere bildirilmektedir (OD3) [2\_OD4].

Sınıf	Akademik Danışman	Gün	Saat
1	Dr. Öğr. Üyesi Hacer TAŞKIRAN TEPE	Çarşamba	16.00-17.00
2	Arş. Gör. Gülsüm ARSLAN	Salı	13.00-14.00
3	Doç. Dr. Sibel EZGİN AĞILLI	Salı	17.00-18.00
4	Arş. Gör. Dr. Bahadır DİNÇ	Perşembe	17.00-18.00

Rehberlik ve psikolojik danışmanlık hizmetleri kapsamında, öğrencilerimizin ihtiyaç duyması hâlinde Üniversitemiz Sağlık, Kültür ve Spor Daire Başkanlığı tarafından sunulan psikolojik danışmanlık hizmetlerine yönlendirilmesi sağlanmakta; söz konusu hizmetlere ilişkin bilgilendirmeler kurumsal web sayfası üzerinden erişilebilir durumdadır (OD3).

Kariyer gelişimine yönelik destek hizmetleri, bölüm düzeyinde duyurulan kariyer danışmanlığı uygulamaları ve üniversitemiz kariyer hizmetleriyle eşgüdüm içerisinde yürütülmektedir. Bu kapsamda kariyer danışmanı randevu takvimi bölüm web sayfası üzerinden paylaşılmakta (OD3) (OD3); ayrıca Yetenek Kapısı üzerinden gerçekleştirilen kariyer danışmanlığı görüşmelerine ilişkin uygulama örnekleri bulunmaktadır [3\_OD4].

#### **Kanıt Belgeler:**

[\[1\]\(4\) B.3.2.Bolum\\_Kurulu\\_Toplantı\\_Tutanagi\\_14.10.2025\\_pdf](#)

[\[2\]\(4\) B.3.2.Akademik\\_Danismanlik\\_Gorusmeleri\\_pdf](#)

[\[3\]\(4\) B.3.2.Yetenek\\_Kapisi\\_Kariyer\\_Danismanligi\\_Gorusmeleri\\_pdf](#)

#### *B.3.3.Tesis ve altyapılar*

Bölümümüzde eğitim-öğretim faaliyetleri, fakülte/yerleşke düzeyinde tahsis edilen derslik ve ortak kullanım alanları kapsamında yürütülmektedir. Dersliklerin kullanımında, öğrencilerin eğitim-öğretim süreçleri ile sosyal ve kültürel etkinliklere zaman ayırabilmelerini destekleyecek şekilde planlama yapılmasına özen gösterilmektedir.

Çalıştay, seminer ve benzeri etkinliklerin yürütülmesinde ihtiyaç duyulan konferans salonu/derslik gibi mekânların temininde ilgili idari birimlerle koordinasyon sağlanmakta; tesis ve altyapıların kullanımına ilişkin talepler yazılı süreçler üzerinden yürütülmektedir. 2025 yılı içerisinde gerçekleştirilen bir etkinlik kapsamında konferans salonu/derslik kullanımına ilişkin tahsis süreci işletilmiş ve ilgili yazışma kayıt altına alınmıştır [1\_OD4] [2\_OD4].

Bölümümüz düzeyinde, tesis ve altyapının kurumsal büyüme ile ilişkili gelişim durumuna dair ayrıca raporlanmış bir izleme/iyileştirme kanıtı bulunmadığından, bu süreçler 2025 yılında mevcut tahsis ve kullanım düzeni çerçevesinde sürdürülmüştür.

#### **Kanıt Belgeler:**

[\[1\]\(4\)Salon Tahsisi](#)

[\[2\]\(4\)Ogrenci Temsilcisi Secimi](#)

#### *B.3.4.Dezavantajlı Gruplar*

Bölümümüzde öğrenim gören dezavantajlı/özel gereksinimli öğrencilerle ilgili düzenlemeler, Üniversitemiz Engelli Öğrenciler Birim Koordinatörlüğü ile eşgüdüm içinde yürütülmektedir. Bu kapsamda ders işlenişi ve ölçme-değerlendirme süreçlerinde ihtiyaç duyulması hâlinde yapılabilecek uyarlamalar ile sınav süreçlerine ilişkin temel ilke ve esaslar, “Bilecik Şeyh Edebali Üniversitesi Engelli Öğrenciler Eğitim-Öğretim ve Sınav Uygulama Esasları”nda tanımlanmıştır (OD3) (OD4).

Ayrıca Engelli Öğrenciler Birim Koordinatörlüğünün görev, yetki ve işleyişine ilişkin çerçeve “Engelli Öğrenciler Birim Koordinatörlüğü Yönergesi” ile belirlenmiş; ilgili yönerge koordinatörlük sayfasında erişime açılmıştır (OD3).

#### *B.3.5.Sosyal, kültürel, sportif faaliyetler*

Üniversitemiz Sağlık, Kültür ve Spor Daire Başkanlığının imkânları ve bölümümüzün planlamaları çerçevesinde öğrencilerimizin mesleki gelişimini, sosyal-kültürel katılımını ve üniversite yaşamına aidiyetini destekleyen

etkinlikler yıl içinde düzenli olarak yürütülmekte; duyuru ve etkinlik sonuçları bölümümüz internet sayfası üzerinden paydaşların erişimine açık şekilde ilan edilmektedir (OD3) (OD3). Bölümümüzde yürütülen bu faaliyetler; (i) bilimsel/mesleki etkinlikler, (ii) sosyal/kültürel etkinlikler ve öğrenci deneyimini güçlendiren etkinlikler ile (iii) sosyal sorumluluk/dış paydaşla temas etkinlikleri kapsamında çeşitlenmekte; öğrencilerin katılımı teşvik edilmektedir. Öğrenci katılımı ve etkinlik verimliliğine ilişkin geri bildirimler, imkânlar dâhilinde etkinlik bazlı değerlendirme araçlarıyla izlenmektedir [3\_OD4].

YÖK tarafından düzenlenen “Bilim Kafe” programına bölümümüz katılım sağlamıştır (OD3) (OD3). Ayrıca Sosyal Hizmette Kariyer Planlama dersi kapsamında “Sektör Günleri Etkinliği” yürütülerek öğrencilerin mesleki alanlarla teması desteklenmiştir (OD3).

Sosyal/kültürel etkinlikler ve öğrenci deneyimini güçlendiren etkinlikler: Öğrenci–akademisyen etkileşimini güçlendirmek ve bölüm içi iletişimi geliştirmek amacıyla “Sosyal Hizmet Öğrenci–Akademisyen Buluşması” düzenlenmiş ve etkinliğe ilişkin anket sonuç raporu oluşturulmuştur (OD3) (OD3) [3\_OD4]. Öğrencilerimizin bilimsel ve kültürel faaliyetlere katılımı, 3. Bilim ve Kültür Şenliğinde bölüm standı ile desteklenmiş (OD3); öğrencilerin akademik ve mesleki üretimlerini görünür kılmak amacıyla Proje Poster Sunum Sergisi gerçekleştirilmiştir (OD3) (OD3). Bölümümüz Sosyal Hizmet Öğrenci Kulübü faaliyetleri kapsamında Sosyal Hizmet Kulübü Tanıtım Etkinliği yapılmış (OD3); Dünya Sosyal Hizmet Günü etkinliği gerçekleştirilmiştir (OD3) (OD3). Mezunlarla Sosyal Hizmet Andı Töreni ile mezuniyet sürecinin mesleki kimlik ve aidiyet boyutu desteklenmiş (OD3); ayrıca “Sosyal Hizmet Öğrenci–Akademisyen Buluşmaları-2: Yılbaşı Etkinliği” ile öğrencilerin sosyal etkileşimini güçlendiren bir etkinlik yürütülmüştür (OD3).

Sosyal sorumluluk / dış paydaşla temas: Bölümümüzün dış paydaşlarla etkileşimini ve öğrencilerin saha farkındalığını desteklemek amacıyla; 2025 yılı Bilecik İli Yaşlılık Çalıştayında öğretim elemanımızın görev aldığı süreç bölüm sayfasında duyurulmuştur (OD3). Ders kapsamında gerçekleştirilen kurum ziyareti ile öğrencilerin kamu ve sivil toplum ekosistemini yerinde tanınması desteklenmiş (OD3); Bilecik Kızılay Şubesi’nin bölümümüze ziyaretiyle paydaş

iş birliđi güçlendirilmiştir (OD3). Sosyal Hizmet Ortamlarında İnceleme dersi kapsamında kuruluş ziyaretleri gerçekleştirilerek öğrencilerin mesleki alan deneyimi desteklenmiş (OD3). Ayrıca “20. Yılında Denetimli Serbestlik Sisteminin Tanınırlığı” programına katılım sağlanmış ve bölüm sayfasında paylaşılmıştır (OD3) (OD3).

**Kanıt Belgeler:**

[\[3\]\(4\)B.3.5.Sosyal\\_Hizmet\\_Ogrenci\\_Akademisyen\\_Bulusmasi\\_Anket\\_Sonuc\\_Raporu\\_pdf](#)

**B.4. Öğretim Kadrosu**

*B.4.1. Atama, yükseltme ve görevlendirme kriterleri*

Bölümümüzde öğretim elemanı atama, yükseltme ve görevlendirme süreçleri; Bilecik Şeyh Edebali Üniversitesi mevzuatı ve üniversitemiz Personel Daire Başkanlığı tarafından kamuya açık biçimde yayımlanan ilgili yönerge ve düzenlemeler çerçevesinde yürütülmektedir. Atama ve yükseltmeye ilişkin süreçlerde kullanılacak başvuru/dosya hazırlama yönergeleri ile üniversitemiz Öğretim Üyeliğine Yükseltme ve Atama Yönergesi üniversitenin ilgili mevzuat sayfasında ilan edilmektedir (OD2) (OD2).

Öğretim elemanlarının, uzmanlık alanları ile yürüttükleri dersler arasında uyumun sağlanmasına yönelik olarak ders görevlendirmeleri, ders bilgi paketlerinde yer alan ders sorumlusu/koordinatörü bilgileri üzerinden izlenebilir durumdadır. Bu kapsamda EBS ders bilgi paketlerinde dersin sorumlusu/koordinatörü, dersin yürütülme şekli (örgün/uzaktan) ve temel ders bilgileri yer almakta; bölümümüzde yürütülen derslere ilişkin ders bilgi paketi kayıtları üzerinden uyum ve görevlendirme görünür kılınabilmektedir (OD3).

Kadro ihtiyacı oluşması halinde bölüm tarafından ihtiyaçlar değerlendirilerek dekanlık/rektörlük süreçlerine uygun şekilde iletilmekte; görevlendirmeler ilgili mevzuat hükümleri doğrultusunda yürütülmektedir [4\_OD3].

**Kanıt Belgeler:**

#### [\[4\]\(3\)Akreditasyon\\_Egitimi](#)

##### *B.4.2.Öğretim yetkinlikleri ve gelişimi*

Bölümümüzde görevli öğretim elemanlarının öğretim yetkinliklerini geliştirmeleri ve alanlarındaki güncel gelişmeleri izleyebilmeleri amacıyla bilimsel etkinliklere katılım ve bildiri sunumu teşvik edilmekte; ayrıca mesleki/akademik gelişimi destekleyen eğitim programlarına katılım sağlanmaktadır. 2025 yılı içinde bölümümüz öğretim elemanlarının bilimsel bir kongrede bildiri programında yer aldığı ve bildiri sunumu gerçekleştirdiği; bunun yanında öğretim elemanlarımızın öğretim yetkinliğini ve mesleki farkındalığını destekleyen çevrimiçi eğitim programlarına katılım sağladığı görülmektedir. Bu katılımlar, öğretim elemanlarının mesleki gelişiminin desteklenmesine ve eğitim-öğretim süreçlerine katkı sunmaktadır [1\_OD3] [2\_OD3] [3\_OD3] [4\_OD3].

##### **Kanıt Belgeler:**

[\[1\]\(3\) B.4.2.Kongre Bildiri Programı pdf](#)

[\[2\]\(3\) B.4.2.TOCİKAD Eğitim Katılım Belgesi pdf](#)

[\[3\]\(3\)Sempozyum Katılım](#)

[\[4\]\(3\)Akreditasyon\\_Egitimi](#)

##### *B.4.3.Eğitim faaliyetlerine yönelik teşvik ve ödüllendirme*

Bölümümüzde eğitim-öğretim kadromuzun mesleki/akademik gelişimini destekleyen teşvik mekanizmaları, üniversitemiz tarafından belirlenen usul ve takvim doğrultusunda yürütülmektedir. Bu kapsamda 2025 yılı Akademik Teşvik Ödeneği başvuru sürecine ilişkin başvuru koşulları, süreç adımları ve bilgilendirmeler üniversitemiz tarafından ilan edilmiştir (OD2). Bölümümüzde 2025 yılında Akademik teşvik başvuru süreçleri yürütülmüştür (OD4).

## **C. ARAŞTIRMA GELİŞTİRME**

### **C.1. Süreçlerinin Yönetimi ve Araştırma Kaynakları**

#### *C1.1. Araştırma Süreçlerinin Yönetimi*

Bölümümüz akademik personelleri Üniversitemiz tarafından belirlenen atama ve yükseltme kriterlerine tabiidir. Kriterler günün şartlarına ve Üniversitenin belirlemiş olduğu hedeflere göre sürekli güncellenmektedir. Belirtilen kriterler akademik personellerin araştırma süreçlerinin yönetiminde büyük rol oynamaktadır (OD4). Ayrıca Üniversitemiz tarafından araştırmalar akademik teşvik yoluyla desteklenmekte olup bölümümüz akademik personelleri teşvik başvurularını yaparak, teşvik süreçlerinden faydalanabilmektedir [1\_OD4].

Bölümümüzde akademik personelin yanı sıra öğrencilerin de bilimsel araştırma yapması ve bilimsel veriye ulaşması da desteklenmektedir. Uygulamalı Araştırma I ve II Dersleri kapsamında öğrencilerin bilimsel araştırma sürecine aktif katılımları ve süreci devam ettirebilmeleri için ders sorumlu öğretim elemanları ile çalışmalar yürütülmektedir. Öğretim elemanlarının geribildirimleri ile araştırma süreçlerinin yönetimi sağlanmaktadır. Her hafta, belirlenen ders saatlerinde yapılan görüşmelerle öğrencilerin yürüttüğü araştırma süreçleri desteklenmektedir (OD4) (OD4).

#### **Kanıt Belgeler:**

[\[1\]\(4\)Akademik\\_Tesvikf](#)

### **C.2. Araştırma Yetkinliği, İş birlikleri ve Destekler**

#### *C.2.1. Ulusal ve Uluslararası Ortak Programlar ve Ortak Araştırma Birimleri*

2025 yılında bölümümüzde Ulusal Ortak Araştırma Projelerine katılım sağlanmıştır. İlgili katılım Dekanlık/Üniversite tarafından desteklenmiştir [1\_OD3]

#### **Kanıt Belgeler:**

[\[1\]\(3\)Akademik\\_Arastirma\\_Izni](#)

### **C.3. Araştırma Performansı**

#### *C.3.1. Araştırma Performansının İzlenmesi ve Değerlendirilmesi*

Bölümümüzde yürütülmekte olan araştırma faaliyetleri yıllık olarak

değerlendirilmekte ve sayısal veriler takip edilmektedir (OD4) (OD4). Teşvik kriterlerini sağlayan akademik personeller ise teşvik başvurularını yaparak, teşvik süreçlerinden faydalanabilmektedir [1\_OD4].

### **Kanıt Belgeler:**

[\[1\]\(4\)Akademik\\_Tesvik\\_Basvurusu](#)

## **D. TOPLUMSAL KATKI**

### **D.1. Toplumsal Katkı Süreçlerinin Yönetimi ve Toplumsal Katkı Kaynakları**

#### *D.1.1. Toplumsal Katkı Süreçlerinin Yönetimi*

Bölümümüzde yürütülmekte olan Sosyal Hizmet Ortamlarında İnceleme I-II dersleri Uygulama koordinatörlüğünce yürütülmekte, her bir şubenin sorumlu öğretim elemanı tarafından sahada buldukları süreç takip edilmekte görev ve sorumlulukları yerine getirme durumları değerlendirilmektedir (OD4) (OD4) (OD4) (OD4). Öğrencilerin sahada buldukları süreçlerdeki etkileşimleri bölüm-toplum ilişkisinin devam ettirilmesi adına önemli başarıları da içermektedir (OD4) (OD3) (OD3).

### **D.2. Toplumsal Katkı Performansı**

#### *D.2.1. Toplumsal katkı performansının izlenmesi ve değerlendirilmesi*

2025 yılında bölümümüz ders planında yer alan, teorik ve pratik ders saati bulunan Sosyal Hizmet Ortamlarında İnceleme Dersi kapsamında dersin sorumlu öğretim elemanı koordinatörlüğünde dersi alan öğrenciler toplumun dezavantajlı nüfuslarına hizmet veren sosyal hizmet kuruluşlarını ziyaret etmişlerdir. Öğrenciler gerçekleştirdikleri bu ziyaretlerde hem kuruluşların işleyişi hakkında bilgi sahibi olmuş hem de müracaatçı gruplarla bir araya gelerek toplumsal katkı açısından etkin olmuşlardır. Öğrencilerin bu ziyaretlerden kazandıkları bilgiler ise yazılı sınavlar ile takip edilmiştir (OD4).

Sosyal Hizmet Ortamlarında Uygulama II dersinde öğrencilerin hazırladıkları dönem sonu projelerini Sosyal Hizmetin önemli dezavantajlı gruplarından biri olan yaşlı bireyler için Bilecik Huzurevi, Yaşlı Bakım ve Rehabilitasyon

Merkezi Müdürlüğü'nde gerçekleştirerek toplum-üniversite ilişkisi desteklenmiştir (OD3).

Bölümümüz müfredatında yer alan Yaşlılarla Sosyal Hizmet dersi kapsamında gönüllülük esasıyla derse emeklilik sürecini deneyimleyen yaşlı bireylerin katılımı sağlanarak deneyim paylaşımı yapmalarına olanak tanınmıştır. Bu şekilde hem öğrencilerin çeşitli kaynaklardan bilgi alması sağlanmış, hem yaşlı bireylerin eğitim-öğretim gibi toplumsal katkının büyük önem taşıdığı bir alanda paylaşım yapmalarına olanak tanınmış hem de toplum-üniversite birlikteliğinin geliştirilmesi hedeflenmiştir (OD3).

3 üncüsü düzenlenen Bilim ve Kültür Şenliği'ne bölüm öğrencileri ve öğretim elemanları bölümün işleyişini anlatan ve mesleğin özelliklerini yansıtan çeşitli materyallerle katılmıştır. Bölümün topluma tanıtılması, özellikle dezavantajlı nüfus grupları açısından yaşam koşullarının fark edilmesinin sağlanması, öğrencilerin topluluk önünde kendilerini ve mesleklerini tanıtmalarının sağlanması açısından Bilim ve Kültür Şenliği oldukça verimli bir ortam sağlamaktadır (OD4).

Aile ve Sosyal Hizmetler Bakanlığı'nın Türkiye genelinde gerçekleştirdiği Yaşlılık Çalıştayının Bilecik toplantısına alan yetkinliğine sahip bölümümüz öğretim elemanı tarafından katılım sağlanmıştır. Toplantı başlıklarının belirlenmesi, planlamanın yapılması ve yaşlılık konusunun önemi hakkında açılış konuşması gerçekleştirilmiştir. Farklı kamu kurumlarından gelen katılımcılarla fikir paylaşımında bulunulmuş ve olası çözüm yolları üzerine görüşülmüştür (OD3).

Bilecik Aile ve Sosyal Hizmetler İl Müdürlüğü tarafından düzenlenen kadın, çocuk ve aile konulu toplantılara bölümümüz öğretim elemanlarından ilgili alanlarda yetkinliği olan Dr. Öğr. Üyesi Gül KARAHAN ÇOBAN tarafından katılım sağlanmıştır. İlgili toplantıda belirtilen dezavantajlı grupların güçlendirilmesi adına bilgi paylaşımlarının yapılması ve olası çözüm yollarının aranması hedeflenmiştir (OD3).

YÖK tarafından düzenlenen Bilim Kafe etkinliğine bölümümüz tarafından katılım sağlanarak akademi-toplum etkileşimine katkı sağlanmıştır (OD3).